

Propozycja rozwiązań/działań ochronnych na terenie lasów o zwiększonej funkcji społecznej wokół miasta Szczecin (proponowane również w lasach poza tym obszarem)



Według informacji, które są dostępne na stronie Ministerstwa Klimatu i Środowiska, lasy (społeczne) to:

Lasy, które chronią zasoby wodne, zabezpieczają przed suszą i powodzią.

Wyzwaniami w tej kwestii okazują się głównie **zmiany klimatu**, powodujące coraz to częściej występujące:

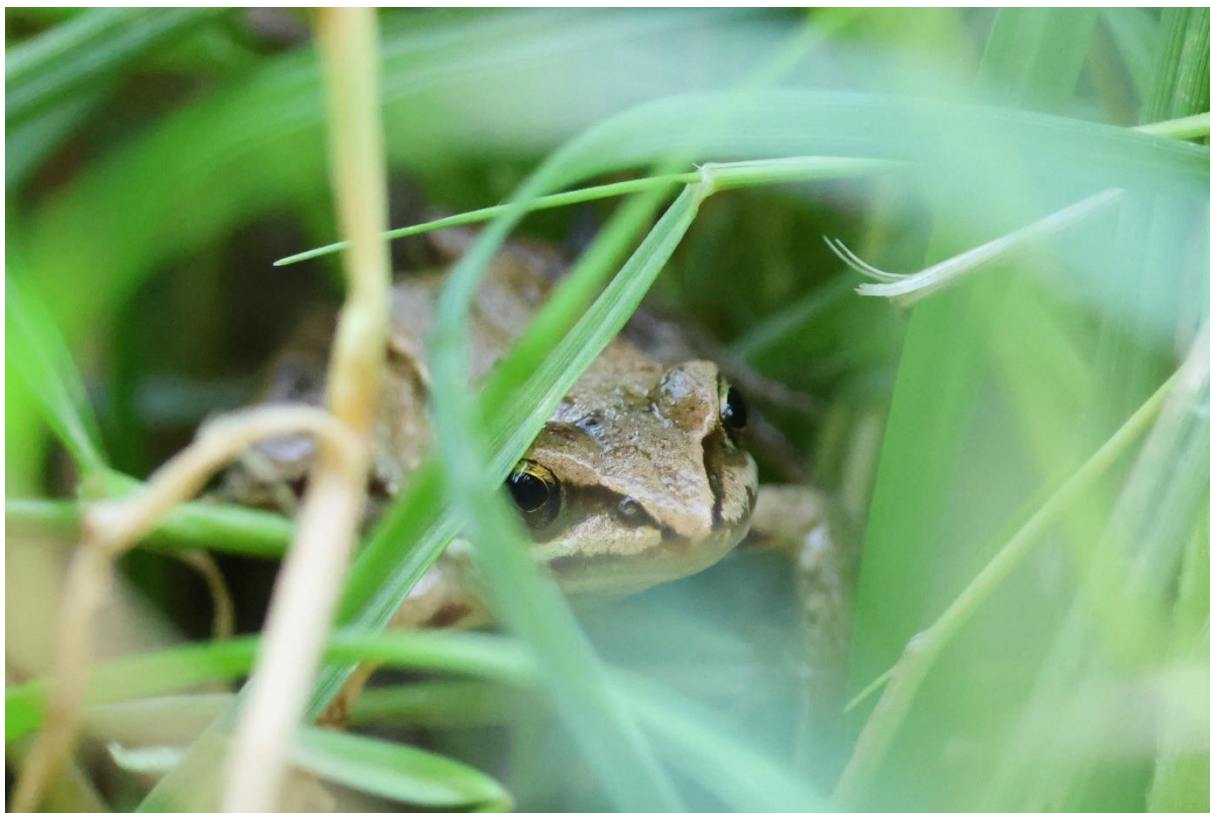
Susze

Pożary

Powodzie



Co konkretnie zyskujemy chroniąc zasoby wodne w lasach?



Żaba moczarowa, Leśnictwo Poczernin, fot. Maciej Sobieraj

Przeciwdziałanie suszy



Skutki suszy na Pomorzu Zachodnim w 2024 roku fot. Dominik Marchowski

Zmniejszanie zagrożenia pożarowego



Pożar w Leśnictwie Poczernin oddział 470d, pow. 0,55ha, straty materialne ponad 26 000 złotych, fot. Hubert Sola

Ochrona drzewostanów (niedobór wody to główny powód zamierania drzewostanów)



Zamieranie świerka w Puszczy Goleniowskiej spowodowane spadkiem wód gruntowych
fot. Maciej Sobieraj

Lasy wodochronne to potężne
ostoje bioróżnorodności. Woda to
życie!



Traszka grzebieniasta, Leśnictwo Poczernin fot. Maciej Sobieraj

Lokalne korytarze migracyjne przebiegają wzdłuż cieków wodnych



Odtworzony Dopływ ze Swojcina w Nadleśnictwie Kliniska fot. Maciej Sobieraj

Ochrona torfowisk. Ważna w kwestii ograniczenia emisji dwutlenku węgla



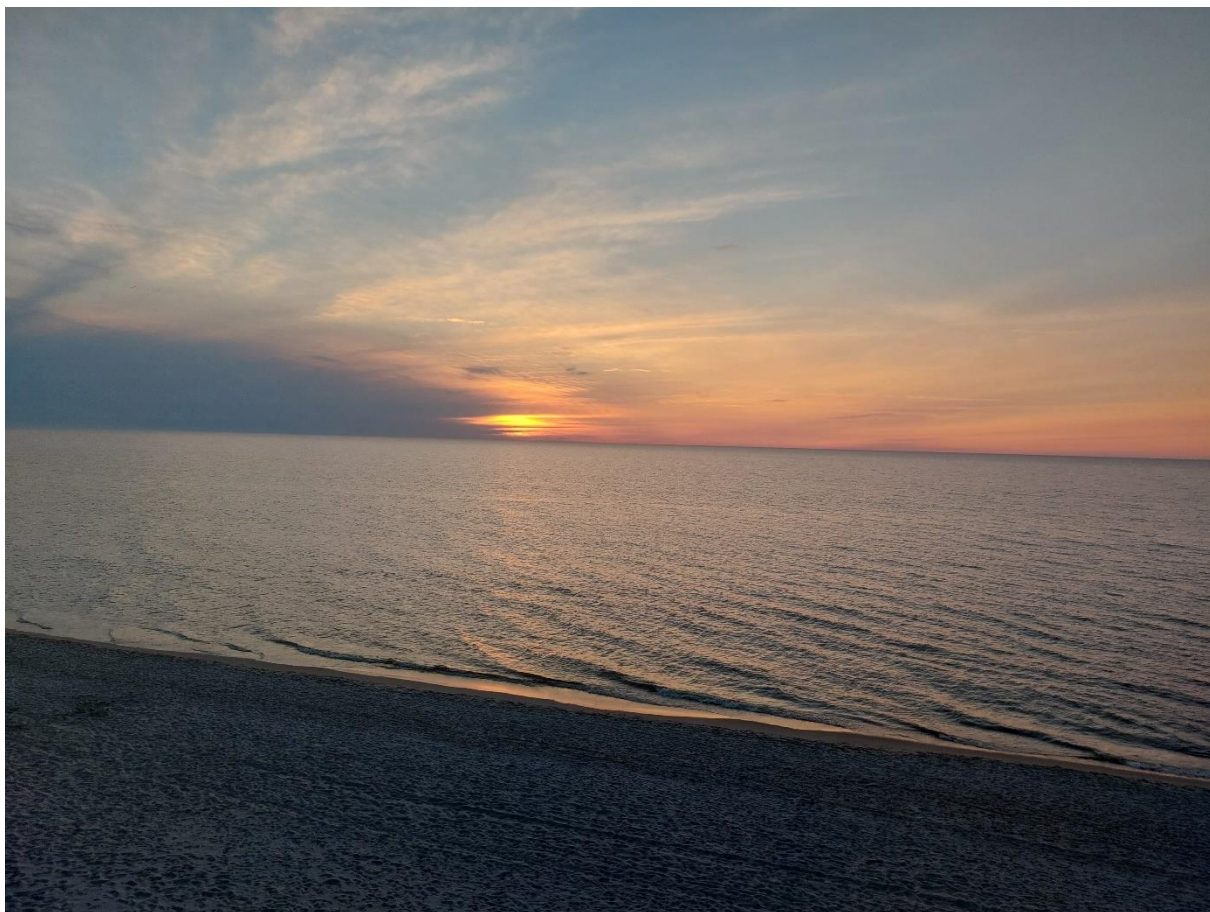
Zrenaturalizowane torfowisko niskie w Nadleśnictwie Kliniska (Dopływ ze Swojcina),
fot. Maciej Sobieraj

Możliwość odbudowy wód gruntowych



Całoroczny staw bobrowy w Nadleśnictwie Kliniska (Dopływ ze Swojcina) umożliwiającą powolną infiltrację wody w ziemię, odbudowuje skutecznie zasoby wód podziemnych. Fot. Maciej Sobieraj

Mokradła to potężny filtr. Chroniąc mokradła wspieramy ochronę Morza Bałtyckiego



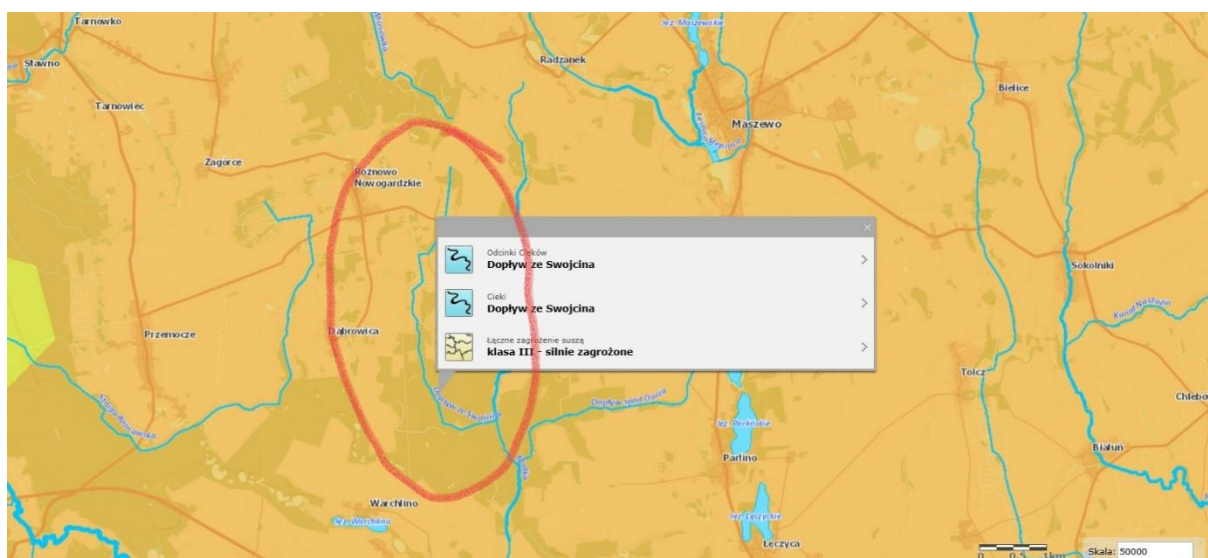
Wybrzeże Morza Bałtyckiego, fot Marta Hapoń-Sobieraj



Konkretne przykłady:

Nadleśnictwo Kliniska wraz z **Fundacją dla Klimatu i Bioróżnorodności** skutecznie odtworzyły **dopływ ze Swojcina**. Dopływ ten jest naturalnym ciekim wodnym o długości ponad 5 km, który znajduje się w leśnictwie Poczernin.

Projekt polegał na inwentaryzacji faunistycznej oraz określeniu zagrożeń dla wyżej wymienionego obszaru. Do współpracy włączono również lokalnego rolnika. Postanowiono ograniczyć usuwanie bobrowych tam na tym dopływie. Na terenach użytkowanych przez rolnika zastosowano szereg rozwiązań mających na celu umożliwienie skutecznego użytkowania rolniczego najniższej położonych gruntów. Ostatecznie udało się Fundacji wykupić najbardziej podmokłe i zarazem najbardziej wartościowe grunty z punktu widzenia hydrologii.



Dopływ ze Swojcina w Nadleśnictwie Kliniska, w obszarze o silnym zagrożeniu suszą. Mapa planu przeciwdziałania skutkom suszy.

(źródło: https://wody.isok.gov.pl/imap_kzgw/)

Dokumentacja video: <https://www.youtube.com/watch?v=T21hjlNoAog&t=8s>

Podsumowanie oraz podziękowania

To wszystko by się nie udało bez wspaniałych ludzi z Nadleśnictwa Kliniska, oraz bez współpracy z lokalnymi rolnikami. Niezmiennie pomogły też pracowite bobry, które w znakomitej większości wykonały za nas pracę. Udało się tym samym odtworzyć ponad 5 kilometrowy ciek wodny wraz z przynależnymi do niego torfowiskami, łakami zalewowymi, śródleśnymi bagnami oraz podmokłymi olsami. Od teraz występują na tym terenie całoroczne stawy bobrowe. Teren ten przyciągnął najwybredniejsze gatunki, takie jak lęgowe tutaj orliki krzykliwe czy bociany czarne. Z niecierpliwością czekamy na pierwszego rysia oraz łosie, które zostaną tutaj na dłużej. Póki co widzimy odbudowę populacji płazów, w szczególności tych najrzadszych w gminie Maszewo, takich jak traszka grzebieniasta oraz kumak nizinny.

Polska gospodarka również zyskała: okoliczni rolnicy nie martwią się już suszą, jak to było wcześniej.

Leśnicy widzą jak tutejszy las ``rośnie w oczach``, znacząco zmalało również zagrożenie pożarowe. Rzeka Ina zyskała sprzymierzeńca w postaci naprawionego dopływu, skutkiem tego rzeka Małka nie wysycha już jak w poprzednich latach, a w samej rzece Inie rzadziej obserwujemy skrajne niżówki. Opisany obszar, działający w dużej mierze jako lasy wodochronne, gromadzi znaczące ilości wody pełniąc tym samym funkcję retencyjną, chroni uprawy przed suszą, pozwala lasom lepiej rosnąć i pośrednio chroni niżej położony Goleniów przed powodzią. Jak widać same plusy, wystarczy odrobinę dobrych chęci. Słowa podziękowania dla solidnej i zwartej ekipy z Nadleśnictwa Kliniska. W szczególności dla Pana Nadleśniczego Ryszarda Siarkiewicza – Hoszowskiego.

Zachęcamy do współpracy

Kontakt: Fundacja dla Klimatu i Bioróżnorodności

Rożnowo Nowogardzkie 56

72-130 Maszewo

fdkib@o2.pl

518149871

